



# SESAN

# PRONÓSTICO DE SEGURIDAD ALIMENTARIA Y NUTRICIONAL

Período: julio a agosto de 2014

**El siguiente documento es una actualización del informe publicado en junio de 2014. Para revisar esta actualización se recomienda leer el Pronóstico Trimestral, que puede ser descargado del siguiente enlace [www.sesan.gob.gt](http://www.sesan.gob.gt), o [www.siinsan.gob.gt](http://www.siinsan.gob.gt)**

Julio, 2014

Disponible en [www.sesan.gob.gt](http://www.sesan.gob.gt) y en [www.siinsan.gob.gt](http://www.siinsan.gob.gt)

# I. PERSPECTIVA NACIONAL

## A. CLIMA

En el Mapa 1 se presenta la perspectiva climática para Guatemala, en el trimestre agosto a octubre de 2014, producto del XLIV Foro del Clima de América Central, realizado en la ciudad de San Salvador, del 15 al 17 de julio. Esta perspectiva climática incluye tres probables escenarios:

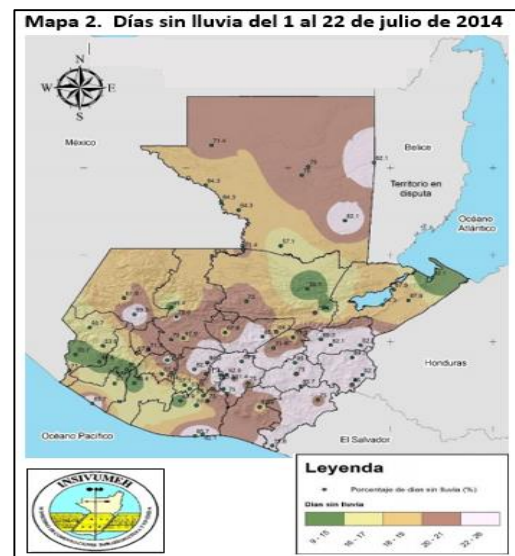
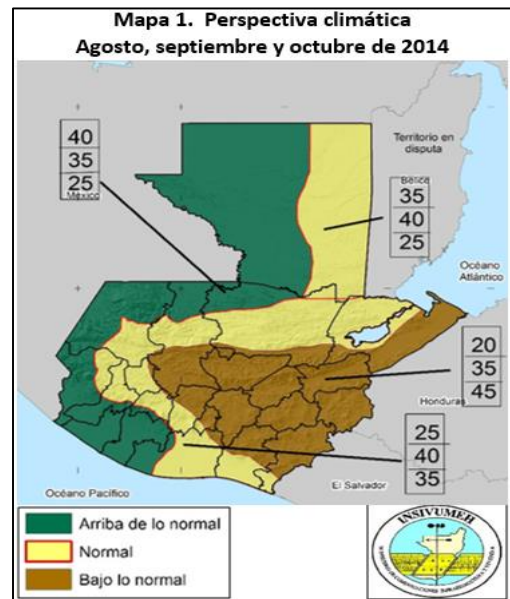
- Áreas con lluvia arriba de lo normal:** Norte y Sur, Occidente, franja Oeste de Petén.
- Áreas con lluvia normal:** Sur-Este del Pacífico (Escuintla, Santa Rosa y Jutiapa), Totonicapán, Franja Transversal del Norte, y franja Este de Petén.
- Áreas con lluvia bajo de lo normal:** Región Oriente, Meseta Central y Sur-Este de Izabal.

De acuerdo con información de los diferentes modelos de pronósticos de instituciones meteorológicas internacionales y el INSIVUMEH, se espera que el máximo desarrollo del evento El Niño se produzca durante el último trimestre de 2014, con altas probabilidades de prolongarse durante los primeros meses de 2015. Aunque persiste la incertidumbre sobre la intensidad de este evento, se espera que podría ser de débil a moderado. Este evento se caracteriza por una disminución de los regímenes normales de lluvia y aumento de la temperatura en las regiones de Nor-Oriente y parte de la Meseta Central del país.

En la primera semana de julio inició el período de canícula; que se caracteriza por una significativa reducción en las cantidades de lluvia. En el mapa 2 se presentan las regiones más afectadas por la disminución de lluvias, al 22 de julio:

- Color amarillo 16 – 17 días sin lluvia:** zona Sur-Occidental y Sur de Petén.
- Color naranja 18 – 19 días sin lluvia:** Franja Transversal de Norte (80% del área), Sur-Oeste de Petén, zonas dispersas del Pacífico y centro del país.
- Color marrón 20 – 21 días sin lluvia:** Norte de Petén, área central del país, Santa Rosa y Este de Escuintla.
- Color rosado 22 días sin lluvia:** Sur-Este de Petén, Sur-Oriente, Nor-Oriente y Corredor Seco, Sur-Este de Huehuetenango, Escuintla y Retalhuleu.

A pesar de la finalización de la canícula, se prevé que en la primera quincena de agosto podrían presentarse lluvias por debajo de las normales climáticas en la Meseta Central y la región Nor-Oriente; y a partir de la segunda quincena de este mes, las lluvias podrían intensificarse para alcanzar su segundo máximo anual en septiembre.



Para el trimestre agosto a septiembre de 2014, no se descarta la influencia directa o indirecta de 1 o 2 tormentas tropicales, con mayor probabilidad de ocurrencia en la frontera de Guatemala con México.

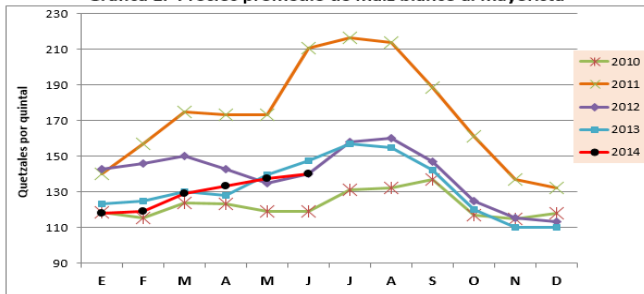
## B. ACCESO A LOS ALIMENTOS

De acuerdo con el MAGA<sup>1</sup>, el precio promedio por quintal del maíz blanco al mayorista en la ciudad capital, aumentó de Q137.29 en mayo a Q 140.25 en junio, el incremento es de 2%, y está relacionado con la finalización de cosechas del país. El precio en junio es similar al precio del mismo mes en 2012, pero menor al 2011 y 2013 (Gráfica 1). A pesar de la disminución en el precio, este es poco accesible para las familias pobres y extremadamente pobres, que no consiguen trabajo todos los días y reciben menos de la mitad del salario mínimo, especialmente en los meses previos a la temporada

<sup>1</sup>Dirección de Planeamiento, Ministerio de Agricultura, Ganadería y Alimentación.

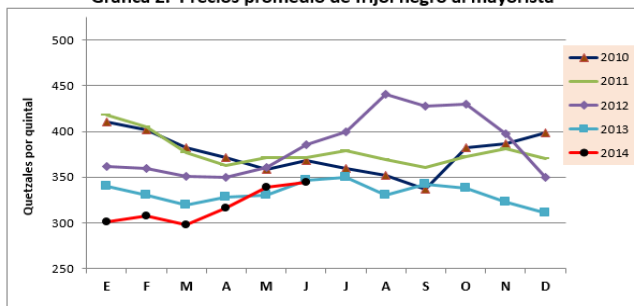
de alta demanda de mano de obra no calificada, que inicia en agosto. En esta época del año, los mercados mayoristas se abastecen con producto almacenado de la cosecha postrera de Petén, Jutiapa, Santa Rosa, Chiquimula y Alta Verapaz. Para el mes de agosto, se espera reducción de los volúmenes en oferta, e incremento moderado en el precio del maíz, de acuerdo con la estacionalidad del cultivo.

Gráfica 1. Precios promedio de maíz blanco al mayorista



Fuente: DIPLAN-MAGA, julio 2014

Gráfica 2. Precios promedio de frijol negro al mayorista



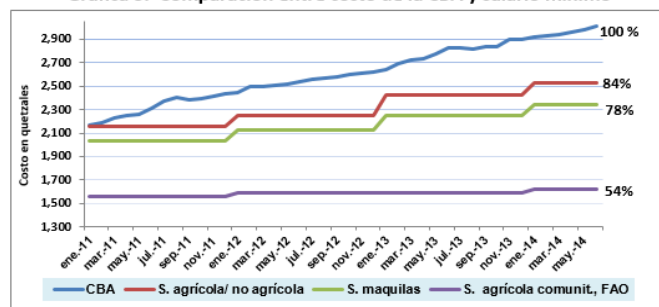
Fuente: DIPLAN-MAGA, julio 2014

Respecto al frijol negro, el precio promedio por quintal al mayorista, en la ciudad capital, aumentó de Q 338.90 en mayo a Q 344.05 en junio, el incremento es de 2% (Gráfica 2). El precio en junio es similar al reportado en el mismo mes en 2013, pero menor a los años 2010, 2011 y 2012. Este precio tampoco es accesible para las familias pobres y extremadamente pobres, por las razones antes expuestas. La disminución de los volúmenes ofertados y el incremento de los precios, es normal en esta época del año, y está relacionado con la finalización de las cosechas. Además, la tendencia atípica del comercio del frijol rojo en la región centroamericana y la demanda anómala del frijol negro en Costa Rica; están incidiendo en el precio del frijol negro en Guatemala. Para el mes de agosto, se espera reducción en la oferta del frijol negro y que el precio mantenga la tendencia alcista.

El costo de la canasta básica alimentaria (CBA) aumentó en Q30.30 (1%) de mayo a junio de 2014. En junio, el salario mínimo agrícola/no agrícola y el salario para maquilas cubrían el 84% y 78% del costo de la CBA, respectivamente.

Sin embargo, muchos jornaleros reciben un pago inferior a este salario mínimo; además, no tienen trabajo todos los días del mes, porque dependen de la estacionalidad de los cultivos, en consecuencia, sus ingresos son menores. El informe de FAO<sup>2</sup>, al 1 de julio, reporta que el promedio del *salario mínimo comunitario*, sin almuerzo, es de Q54.00 por día, asumiendo que los jornaleros trabajan 30 días, estarían ganando Q1, 590.00 al mes, este salario solo cubre el 54% del costo de la CBA (Gráfica 3). Por lo tanto, la capacidad adquisitiva de esta población es muy limitada, situación que incrementa su vulnerabilidad ante una reducción en la oferta de jornales agrícolas para generar ingresos.

Gráfica 3. Comparación entre costo de la CBA y salario mínimo



Fuente: IPC-INE, salario mínimo-MINTRAB y salario agr. comunitario-FAO

Los precios internacionales de las gasolinas llegaron a su precio máximo el 20 de junio, y a partir de dicha fecha, inició una tendencia a la baja. Al 21 de julio, en el mercado nacional, los precios promedio por galón de combustible son los siguientes: gasolina superior Q.34.56, gasolina regular Q.33.05 y diésel Q.29.94.<sup>3</sup>

Los conflictos geopolíticos en Ucrania, Libia e Irak, inciden actualmente en el precio del petróleo, si no se resuelven estos conflictos, en el mediano plazo afectarán los precios del mismo. Además, debido a que en el verano del hemisferio norte (junio a agosto), normalmente se incrementa la demanda de gasolinas y diésel, los precios de dichos productos pueden aumentar en cualquier momento, aunque actualmente los precios de dichos productos están a la baja. Si aumenta el precio de los combustibles, podría afectar los costos de transporte, y por ende, los precios de los alimentos.

### C. ATENCIÓN A POBLACIÓN VULNERABLE A LA INSEGURIDAD ALIMENTARIA

Al 30 de junio de 2014, el MAGA/VISAN, el PMA y el MIDES, en coordinación con la SESAN, han entregado 10,825 TM de alimentos, a 387,418 familias en situación de inseguridad alimentaria que residen en 250 municipios ubicados en los 22 departamentos del país. La ración para 30 días contiene lo siguiente: harina de maíz (40 lb), frijol (20 lb), arroz (10 lb), harina fortificada (4 bolsas de 2 Kg), aceite (3 unidades de 900 ml). La atención a familias vulnerables a la inseguridad

<sup>2</sup>FAO. Informe mensual sobre reserva, precio y mercado de maíz y frijol en familias de comunidades (230 municipios) donde se ejecutan proyectos apoyados por FAO-Guatemala, julio de 2014. PMA e IICA participan en la recolección de datos.

<sup>3</sup>Ministerio de Energía y Minas.



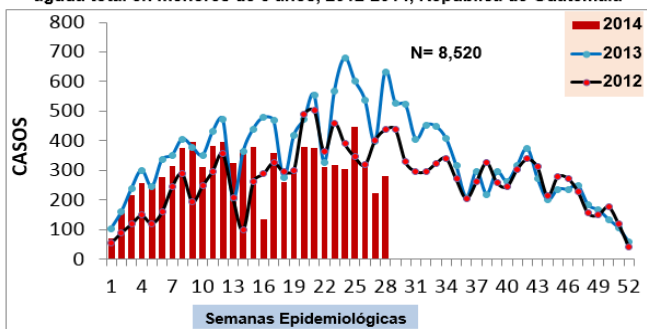
alimentaria, continuará hasta diciembre del presente año. Actualmente, se está planificando la atención que se brindará a las familias afectadas por la canícula prolongada.

#### D. SITUACIÓN DE LA DESNUTRICIÓN AGUDA

A la semana epidemiológica 28 (29 de diciembre de 2013 al 12 de julio de 2014) el Sistema de Información Gerencial de Salud, del Ministerio de Salud Pública y Asistencia Social, ha registrado 8,520 casos acumulados de desnutrición aguda total (moderada y severa) en niños y niñas menores de 5 años, que equivale a una tasa de incidencia acumulada de 37.92 por cada 10,000 menores de 5 años (Gráfica 4). Hasta la semana epidemiológica (SE) 28, existe una reducción del 24%, en la incidencia de desnutrición aguda, respecto al mismo período del 2013. Esta tendencia se ha mantenido en las últimas semanas.

Sin embargo, persiste el sub-registro, ya que a la SE 28, solo el 64% de los servicios de salud, han cumplido con reportar de forma oportuna. En los próximos meses, se espera que la incidencia de casos de desnutrición aguda continúe con la misma tendencia, y podría ocurrir un incremento de casos en algunas regiones, principalmente en el corredor seco (oriente).

Gráfica 4. Casos acumulados por Semana Epidemiológica, desnutrición aguda total en menores de 5 años, 2012-2014, República de Guatemala



Fuente: SIGSA-18, Datos preliminares por actualización de las áreas de salud

Las áreas de salud con la mayor tasa de incidencia (por 10,000 menores de 5 años) son: Escuintla (108.74), Santa Rosa (86.59), Chiquimula (85.76), Zacapa (69.36), Sacatepéquez (59.4), Retalhuleu (57.24), Petén Sur Occidental (52.83), Guatemala Central (50.45), Suchitepéquez (48.66), Jutiapa (45.08), Guatemala Nor-Oriente (43.2), Baja Verapaz (41.31) y Quetzaltenango (40.53).

El 61% de los casos han sido detectados en el grupo de 1 a 4 años, el 76% de éstos, tienen menos de 2 años de edad. De acuerdo con los datos de las Epifichas, el porcentaje de niños/as con desnutrición aguda que recibieron o reciben lactancia materna exclusiva es el siguiente: menores de 6 meses (57%), niños de 6 a menos de 24 meses (32%). Este factor puede tomarse como causal parcial del problema nutricional de los niños y niñas.

## II. PERSPECTIVA REGIONAL

De acuerdo con boletín No. 7 del Sistema de Monitoreo de Cultivos,<sup>4</sup> a finales del mes de junio, las plantaciones de maíz se encontraban establecidas en todo el país, con excepción de algunas áreas del departamento de Izabal, donde aún estaban sembrando.

En los departamentos de Petén y Jalapa, el maíz estaba en la etapa fenológica de crecimiento I. En los departamentos de Totonicapán, San Marcos, Huehuetenango, Baja Verapaz, Zacapa, Jutiapa y Escuintla, estaban en la etapa de crecimiento que abarca justo antes de la floración, cuando las plantas presentan mayor desarrollo. En el departamento de Chimaltenango, la mayor parte de las áreas sembradas de maíz estaban en las etapas de crecimiento I y II, mientras que en el municipio de Parramos, este cultivo se encontraba en la etapa de fructificación.

Las bajas precipitaciones registradas desde finales de junio en los departamentos de Jutiapa, Chiquimula, El Progreso, Jalapa, Zacapa, y parte de Baja Verapaz; aunado al déficit de lluvia que ha ocurrido en el mes de julio en esta zona, afectaron el desarrollo normal de los cultivos de maíz. Dado que el déficit de lluvia se presenta en las etapas de floración y fructificación, los rendimientos disminuyen, afectando principalmente a los agricultores de infra subsistencia. El Ministerio de Agricultura reportó que las estimaciones preliminares de pérdidas en el cultivo de maíz ascienden a Q345,244,110.50, hubo daños en 609 hectáreas, afectando a 122,886 familias de 1,098 comunidades, ubicadas en 81 municipios. En el caso del frijol, las pérdidas ascienden a Q2,740,000, hubo daños en 609 hectáreas, afectando a 65 comunidades, ubicadas en 35 municipios (Cuadro 1).

Cuadro 1. Estimaciones preliminares de pérdidas de cultivos de maíz y frijol

PÉRDIDAS EN CULTIVO DE MAÍZ (ESTIMACIONES PRELIMINARES)					
DEPARTAMENTO	MUNICIPIOS AFECTADOS	COMUNIDADES	ESTIMACIÓN ÁREA PERDIDA (ha)	ESTIMACIÓN PÉRDIDA	FAMILIAS AFECTADAS
Chiquimula	11	278	16,563	Q49,690,200.00	28,860
Jutiapa	17		18,200	Q80,000,000.00	22,068
Baja Verapaz	8	124	10,795	Q42,666,478.50	18,438
El Progreso	8	164	11,174	Q22,702,820.00	16,036
Retalhuleu	3	78	8,844	Q52,217,500.00	9,838
Santa Rosa	6	124	8,542	Q70,200,000.00	7,727
Zacapa	8	123	3,956	Q8,777,570.00	7,558
Quiché	13	113	1,096	Q4,693,897.00	4,819
Suchitepéquez	5	70	2,065	Q10,398,645.00	4,484
Jalapa	2	24	866	Q3,897,000.00	3,058
<b>TOTALES</b>	<b>81</b>	<b>1,098</b>	<b>82,102</b>	<b>Q345,244,110.50</b>	<b>122,886</b>
PÉRDIDAS EN CULTIVO DE FRIJOL (ESTIMACIONES PRELIMINARES)					
DEPARTAMENTO	MUNICIPIOS AFECTADOS	COMUNIDADES	ESTIMACIÓN ÁREA PERDIDA (ha)	ESTIMACIÓN PÉRDIDA	FAMILIAS AFECTADAS
5	35	65	609	Q. 2,740,000	nd

Fuente: Comité de prevención y mitigación de daños causados por desastres naturales, MAGA

En los departamentos de Totonicapán, Petén, Zacapa y Jalapa, el cultivo de frijol estaba en la fase fenológica de crecimiento I; mientras que en los departamentos de San Marcos, Huehuetenango, Quiché y Baja Verapaz, en la

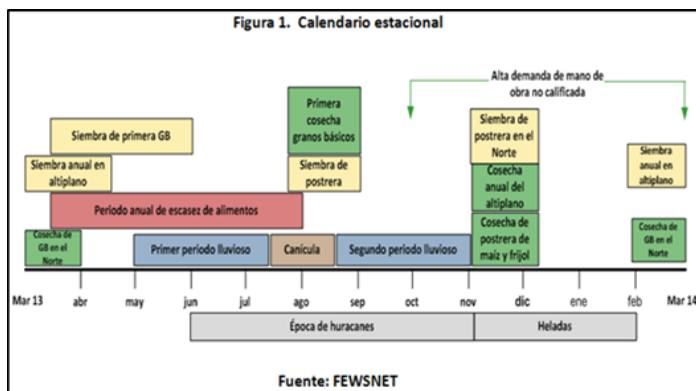
<sup>4</sup>MAGA, SESAN, INSIVUMEH, FAO, FEWS NET, PMA y MARN. Sistema de Monitoreo de cultivos. Boletín No. 7, julio de 2014.

mayoría de áreas cultivadas, el frijol estaba en las fases de crecimiento I y II, que abarcan hasta la salida de la primera flor abierta). En el departamento de Jutiapa, el frijol estaba en la etapa de floración.

En el departamento de Izabal, se está llevando a cabo la siembra de frijol, e incluso, en algunas áreas, ya está en germinación. En los municipios de San José Poaquil, San Martín Jilotepeque, Acatenango, El Tejar, San Andrés Itzapa y Parramos, del departamento de Chimaltenango, están realizando las actividades de pre-siembra de frijol; mientras que en los demás municipios, se encuentran en las etapas de crecimiento I y II.

### A. REGIÓN NORTE

De acuerdo con el informe de la FAO, al 1 de julio de 2014 (FAO, Op. cit.), las familias de la región Norte tenían reserva de maíz blanco y de frijol negro para 0.5 meses (Cuadro 2), por lo tanto, en este han recurrido a la compra de alimentos, hasta la siguiente cosecha que inicia en agosto (Figura 1). Las familias reportaron que las cosechas fueron buenas; sin embargo, vendieron parte de sus reservas para cubrir gastos de alimentación, vestuario, educación e insumos para el nuevo ciclo del cultivo de maíz.



El precio promedio por libra de maíz blanco al consumidor en esta región, aumentó en 1%, de Q1.33 en mayo a Q1.35 en junio de 2014 (Gráfica 5); respecto al frijol negro, el precio promedio de este alimento por libra al consumidor, aumentó en 3%, de Q4.66 en mayo a Q4.80 en junio, de 2014 (Gráfica 6).

### B. REGIÓN SUR

Las familias de esta región no cuentan con reservas de maíz blanco desde abril (Cuadro 2). Por lo tanto, tendrán que comprar maíz blanco para satisfacer sus necesidades de alimentación. En años anteriores, las familias han contado con reservas suficientes hasta la próxima cosecha que inicia en agosto (Figura 1). Las familias regularmente no cuentan con reservas de frijol negro, debido a que la región no es

productora de este grano, por lo tanto, compran este alimento cada vez que necesitan consumirlo (FAO, Op. cit.).

**Cuadro 2. Meses de reserva de granos básicos**

Granos básicos	Región norte	Región sur	Región oriente	Región occidente
Maíz blanco (meses de reserva)	0.5	0.0	0.0	0.0
Frijol negro (meses de reserva)	0.5	0.0	0.0	0.0

Fuente: FAO, julio 2014

El precio promedio del maíz blanco por libra al consumidor en esta región aumentó en 1%, de Q1.43 en mayo a Q1.45 en junio de 2014 (Gráfica 5); respecto al frijol negro, el precio promedio de este alimento por libra al consumidor, aumentó en 4%, de Q4.91 en mayo a Q5.11 en junio de 2014 (Gráfica 6).

### C. REGIÓN ORIENTE

Las familias de esta región agotaron sus reservas de maíz en el mes de abril. Respecto al frijol negro, las familias tampoco cuentan con reservas (Cuadro 2); por lo tanto, deberán recurrir a la compra de granos básicos para satisfacer sus necesidades de alimentación, hasta la próxima cosecha que inicia en agosto (Figura 1). La disminución de jornales en la cosecha de café, afectará la disponibilidad de ingresos de las familias que dependen de este cultivo.

El precio promedio del maíz blanco por libra al consumidor en esta región aumentó en 4%, de Q1.37 en mayo a Q1.43 en junio de 2014 (Gráfica 5); respecto al frijol negro, el precio promedio de este alimento por libra al consumidor aumentó en 5%, de Q4.11 en mayo a Q4.31 en junio de 2014 (Gráfica 6).

### D. REGIÓN OCCIDENTE

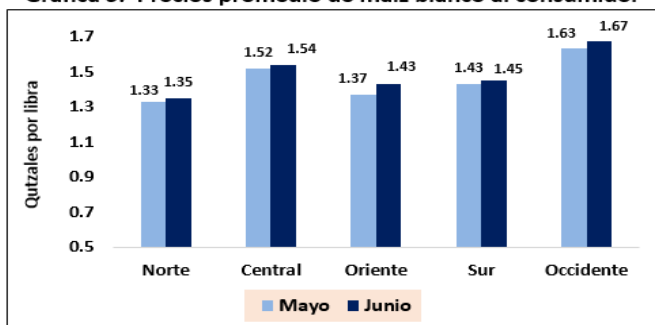
Las familias de esta región agotaron sus reservas de maíz blanco a partir de abril, y se quedaron sin reservas de frijol negro a partir de mayo (Cuadro 2). Continuarán sin reservas hasta octubre-noviembre, período en que realizarán la cosecha de maíz y frijol que sembraron en abril. Por lo tanto, las familias deberán recurrir a otras actividades productivas para comprar granos básicos. Tal como sucede con las familias de oriente, la disminución de jornales en la cosecha de café, afectará la disponibilidad de ingresos de las familias de occidente que dependen de este cultivo.

El precio promedio del maíz blanco por libra al consumidor en esta región aumentó en 3%, de Q1.63 en mayo a Q1.67 en junio de 2014 (Gráfica 5); respecto al frijol negro, el precio por libra al consumidor aumentó en 3%, de Q5.58 en mayo a Q5.78 en junio de 2014 (Gráfica 6).

## E. REGIÓN CENTRAL

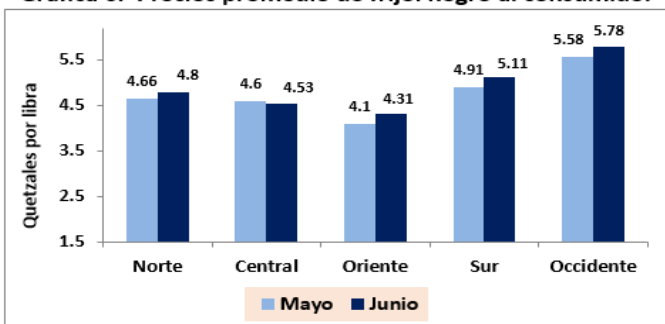
En esta región, la producción de granos básicos es menor y la mayoría de familias dependen de la compra de maíz, frijol, hortalizas y otros alimentos que provienen de las cuatro regiones del país. El precio promedio del maíz blanco por libra al consumidor en la región central aumentó en 2%, de Q1.52 en mayo a Q1.54 en junio de 2014 (Gráfica 5); respecto al frijol negro, el precio promedio por libra de este alimento al consumidor disminuyó en 2%, de Q4.60 en mayo a Q4.53 en junio de 2014 (Gráfica 6).

**Gráfica 5. Precios promedio de maíz blanco al consumidor**



Fuente: MAGA, DIPLAN, Sedes Departamentales, julio 2014

**Gráfica 6. Precios promedio de frijol negro al consumidor**



Fuente: MAGA, DIPLAN, Sedes Departamentales, julio 2014

## III. CONCLUSIONES

1. Se espera que el máximo desarrollo del evento El Niño, se produzca durante el último trimestre de 2014, con altas probabilidades de prolongarse durante los primeros meses de 2015. La intensidad de este evento podría ser de débil a moderado. Sin embargo, las irregularidades en la lluvia continuarán, independientemente de que se oficialice el evento El Niño.
2. El INSIVUMEH reportó que en el mes de julio hubo hasta 22 días sin lluvia en las siguientes regiones: Sur-Este de Petén, Sur-Oriente, Nor-Oriente y Corredor Seco, Sur-Este de Huehuetenango, Escuintla y Retalhuleu. El Ministerio de Agricultura reportó que

las estimaciones preliminares de pérdidas provocadas por la canícula prolongada son las siguientes: las pérdidas en el cultivo de maíz ascienden a Q 345, 244,110.50, hubo daños en 609 hectáreas, afectando a 122,886, familias. En el caso del frijol, las pérdidas ascienden a Q2,740,000, hubo daños en 609 hectáreas, afectando a 65 comunidades, ubicadas en 35 municipios.

3. De acuerdo con la FAO, las familias de pequeños productores de las regiones norte, occidente, oriente y sur ya no tienen reservas de maíz blanco y frijol negro (a nivel de hogar), lo que caracteriza la época anual de escasez de alimentos, que este año inició de manera anticipada, debido a las pérdidas de cultivos del año anterior. Además, la disminución de jornales en la cosecha de café afectará la disponibilidad de ingresos de las familias de occidente y oriente que dependen de este cultivo, y que durante esta época, recurren a la compra para obtener alimentos. Por lo tanto, necesitarán apoyo para satisfacer sus necesidades básicas de alimentación.
4. Existe una tendencia estacional en el incremento de los precios de maíz blanco y frijol negro, se espera que se mantenga esta tendencia hasta agosto de 2014.
5. Los precios de los combustibles mantienen tendencia a la baja, pero esta tendencia podría revertirse de acuerdo con los acontecimientos internacionales. El comportamiento del precio de los combustibles tiene implicaciones en el costo de transporte de los alimentos y el precio final de éstos al consumidor.
6. De acuerdo con el Ministerio de Salud Pública y Asistencia Social, a la semana epidemiológica 28 existe una reducción del 24%, en la incidencia de desnutrición aguda, respecto al mismo período del 2013. Este porcentaje se ha mantenido en las últimas semanas. Sin embargo, persiste el sub-registro, ya que únicamente sólo 64% de los servicios de salud, han cumplido con reportar de forma oportuna.
7. En los próximos meses, se espera que la incidencia de casos de desnutrición aguda continúe con la misma tendencia, y podría ocurrir un incremento de casos en algunas regiones, principalmente en el corredor seco (oriente).
8. El 61% de los casos de desnutrición aguda han sido detectados en el grupo de 1 a 4 años, el 76% de éstos, tienen menos de 2 años de edad.
9. De acuerdo con los datos de las Epifichas, el porcentaje de niños/as con desnutrición aguda que recibieron o reciben lactancia materna exclusiva es el siguiente: menores de 6 meses (57%), niños de 6 a menos de 24 meses (32%). Este factor puede tomarse como causal parcial de la problemática nutricional de los niños y niñas.

## IV. RECOMENDACIONES

### A. Al Ministerio de Agricultura, Ganadería y Alimentación:

1. Cuantificar los daños a los cultivos de granos básicos provocados por el déficit de lluvia, e identificar a las familias afectadas.
2. Fortalecer el Sistema de Monitoreo de Cultivos para que realice sus funciones de vigilancia y alerta temprana, en forma eficiente y eficaz.
3. Continuar con la atención a las familias que están en situación de inseguridad alimentaria, por medio de asistencia humanitaria y alimentos por trabajo. En el proceso de selección de beneficiarios se debe priorizar a las familias donde hay casos de desnutrición aguda en niños y niñas menores de 5 años, y a las familias afectadas por el déficit de lluvia.

### B. Al Ministerio de Salud Pública y Asistencia Social:

1. Fortalecer la vigilancia nutricional comunitaria para brindar una atención adecuada y oportuna a los niños y niñas que padecen desnutrición aguda, y reducir el sub-registro de casos que existe actualmente.
2. Asegurar la existencia y cobertura nacional del Alimento Terapéutico Listo para el Consumo (ATLC) y vigilar su uso adecuado en los casos de desnutrición aguda, así como la culminación adecuada de los diferentes tratamientos.
3. Evaluar a nivel local la consejería en lactancia materna y alimentación complementaria, utilizando la base de datos disponibles en las Epifichas.
4. Asegurar la existencia y cobertura nacional de vacunas, micronutrientes y todos los procesos de promoción de la salud incluidos en la Ventana de los Mil Días.

### C. A la Secretaría de Seguridad alimentaria y Nutricional:

1. Coordinar el análisis del comportamiento de la desnutrición aguda a nivel local, a través de las CODESAN o COMUSAN, principalmente en zonas donde viven familias con mayor vulnerabilidad a la inseguridad alimentaria.

### D. Al Ministerio de Desarrollo Social:

1. En el proceso de asignación y entrega del Bono Seguro, priorizar a las familias donde hay casos de desnutrición aguda en niños y niñas menores de 5 años, y a las familias afectadas por el déficit de lluvia.

# SISTEMA DE INFORMACIÓN NACIONAL DE SEGURIDAD ALIMENTARIA Y NUTRICIONAL -SIINSAN-

## FUENTES DE INFORMACIÓN



## MIEMBROS DEL COMITÉ

